

Crynodeb o  
Gwricwlwm i  
Gymru

Ysgol Cwrt Henri



# Gwreiddiau i dyfu, adennydd i hedfan

Cynhwysol

Ysbrydoli

Cymuned glos



Herio i lwyddo

Diwylliant Cymreig

Mae ein cwricwlwm wedi'i gyd-greu drwy ymgysylltu â'r holl randdeiliaid a bydd yn bodloni'r gofynion canlynol:

### **Ein gweledigaeth**

**Anelwn am Ffederasiwn lle mae pob plentyn yn bwysig a lle hyrwyddir safonau trwy brofiadau sy'n herio ac yn ysbrydoli. Mae'n ffocws ni ar hyrwyddo unigolion iach hyderus ac annibynnol sy'n cymryd perchnogaeth o'u dysgu ac yn ymfalchio yn eu llwyddiannau gan sichrau dinasyddion egwyddorol, gwybodus sy'n barod i fod yn ddinasyddion i Gymru a'r byd.**

**Ein nod fel Ffederasiwn yw datblygu cymuned fach, glos Gymreig ei naws o fewn pob ysgol unigol yn ogystal a ymestyn profiadau pob disgybl drwy fod yn rhan weithredol o dim ehangach y Ffederasiwn.**

# Gwerthoedd y Ffederasiwn

- **Gonestrwydd a Pharch**
- **Caredigrwydd a Gofal**
- **Hapusrwydd a Mwynhad**
- **Ffrindiau a bod yn iach**
- **Cymreictod a chymuned deuluol**
- **Hawliau ac arloesi**
- **Cydweithio a helpu**

# Ein cwricwlwm cynhwysol

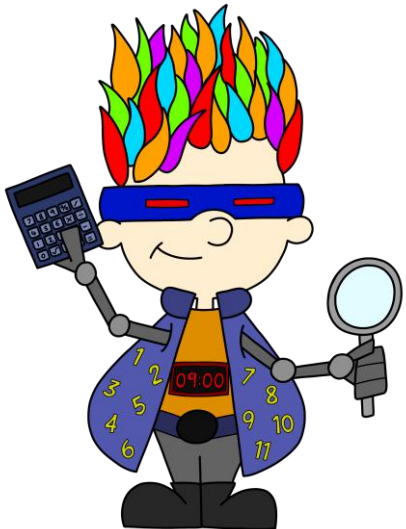
Bydd ein cwricwlwm yn codi dyheadau pob dysgwr. Fel ysgol rydym wedi ystyried sut y bydd pob dysgwr yn cael ei gefnogi i wireddu'r pedwar diben ac i symud ymlaen. Rydym wedi ystyried ein darpariaeth ADY a sut y byddwn yn bodloni anghenion gwahanol grwpiau o ddysgwyr.

## Y pedwar diben



Y pedwar diben yw'r man cychwyn a'r dyhead ar gyfer ein cynllun cwricwlwm ysgol. Nod ein hysgol yw cefnogi ein dysgwyr i ddod :

- ✓ yn ddysgwyr uchelgeisiol, galluog, sy'n barod i ddysgu drwy gydol eu hoes
- ✓ yn gyfranwyr mentrus, creadigol, yn barod i chwarae rhan lawn mewn bywyd a gwaith
- ✓ dinasyddion egwyddorol, gwybodus Cymru a'r byd
- ✓ unigolion iach, hyderus, sy'n barod i fyw bywydau boddhaus fel aelodau gwerthfawr o gymdeithas



**Ieithoedd, Llythrennedd a  
Chyfathebu**

**Mathemateg a Rhifedd**

**Gwyddoniaeth a Thechnoleg**

**Y datganiadau o'r hyn sy'n bwysig**

**Bydd ein cwricwlwm yn darparu cyfleoedd a phrofiadau i ddatblygu'r cysyniadau, gwybodaeth a sgiliau allweddol fel y'u disgrifir yn y datganiadau o'r hyn sy'n bwysig ac yn unol â'r Cod [Datganiadau](#) o'r Hyn sy'n Bwysig.**

**Dyniaethau**

**Iechyd a Lles**

**Celfyddydau Mynegiannol**

## Dysgu, Dilyniant ac Aseu

Bydd ein cwricwlwm yn cefnogi dysgu trwy ddylunio cyfleoedd dysgu sy'n tynnu ar yr [egwyddorion addysgegol](#).

Mae ein cwricwlwm, a ategir gan addysgu a dysgu effeithiol, yn galluogi dysgwyr i wneud cynnydd ystyrlon. Dros amser bydd ein dysgwyr yn datblygu a gwella eu sgiliau a'u gwybodaeth. Mae ein cwricwlwm yn canolbwyntio ar ddeall beth mae'n ei olygu i wneud cynnydd mewn Maes neu ddisgyblaeth benodol a sut y dylai dysgwyr ddyfnhau ac ehangu eu gwybodaeth a'u dealltwriaeth, eu sgiliau a'u galluoedd, a'u priodoleddau a'u tueddiadau, ac mae'n cael ei lywio gan y [Cod Cynnydd](#). Mae hyn yn ei dro yn cefnogi ein hymagwedd at [asesu](#), a'i ddiben yw llywio cynllunio ar gyfer dysgu yn y dyfodol. Bydd asesu yn cael ei wreiddio fel rhan gynhenid o ddysgu ac addysgu. Bydd pob dysgwr yn cael ei [asesu ar fynediad i'r ysgol](#).

## Cymraeg a Saesneg

Mae ysgolion sy'n darparu addysg cyfrwng Cymraeg yn defnyddio'r Gymraeg i gyflwyno'r cwricwlwm. Cyflwynir gwersi Saesneg ym Mlwyddyn 3.

## Sgiliau trawsgwricwlaidd

Bydd ein cwricwlwm yn datblygu [sgiliau trawsgwricwlaidd gorfodol](#) llythrennedd, rhifedd a chymhwysedd digidol. Bydd ein cwricwlwm yn galluogi dysgwyr i ddatblygu cymhwysedd a gallu yn y sgiliau hyn a'u hystyngwch a'u cymhwyso ar draws pob Maes. Bydd dysgwyr yn cael cyfleoedd ar draws y cwricwlwm i:

- datblygu sgiliau gwranddo, darllen, siarad ac ysgrifennu
- gallu defnyddio rhifau a datrys problemau mewn sefyllfaoedd go iawn
- bod yn ddefnyddwyr hyderus o ystod o dechnolegau i'w helpu i weithredu a chyfathrebu'n effeithiol a gwneud synnwyr o'r byd

## **CCUHP – Hawliau Plant**

Bydd ein hysgol yn hyrwyddo gwybodaeth a dealltwriaeth o Ran 1 o CCUHP, ac o CCUHP, ymhlith y rhai sy'n darparu addysgu a dysgu.

## **CWRE : profiadau sy'n gysylltiedig â gyrfaoedd a gwaith**

Bydd ein cwricwlwm yn ymgorffori gyrfaoedd a phrofiadau cysylltiedig â gwaith ar gyfer ein holl ddysgwyr.

## **Addysg Cydberthynas a Rhywioldeb ACRh**

Mae ein cwricwlwm ysgol yn cofleidio'r arweiniad yn y [Cod ACRh](#). Bydd gan ein darpariaeth Addysg Cydberthynas a Rhywioldeb rôl gadarnhaol a grymusol yn addysg ein dysgwyr a bydd yn chwarae rhan hanfodol wrth eu cefnogi i wireddu'r pedwar diben fel rhan o ymagwedd ysgol gyfan. Sylfaen ACRh yw helpu dysgwyr i ffurfio a chynnal ystod o berthnasoedd, i gyd yn seiliedig ar gyd-ymdiriedaeth a pharch. Mae'r perthnasoedd hyn yn hanfodol i ddatblygiad lles emosiynol, gwydnwch ac empathi.

## **CGM : Crefydd, Gwerthoedd a Moeseg**

Mae crefydd, gwerthoedd a moeseg (CGM) yn ofyniad statudol o'r Cwricwlwm i Gymru ac mae'n orfodol i bob dysgwr rhwng 3 ac 16 oed.

Nid oes hawl gan riant i wneud cais i dynnu plentyn o wersi CGM yn y Cwricwlwm i Gymru

Gan fod CGM yn bwnc a bennir yn lleol, mae'r maes llafur cytûn yn nodi'r hyn y dylid ei addysgu mewn CGM o fewn yr awdurdod lleol a bydd ein cwricwlwm yn adlewyrchu'r canllawiau hyn.

## **Adolygu a mireinio**

Bydd ein cwricwlwm ysgol yn cael ei adolygu'n barhaus er mwyn ymateb i allbynnau ymholi proffesiynol, anghenion cyfnewidiol dysgwyr a chyd-destunau ac anghenion cymdeithasol. Bydd yr adolygiadau'n ystyried barn rhanddeiliaid ac yn cael eu cymeradwyo gan y Corff Llywodraethol. Byddwn yn cyhoeddi crynodeb o'n cwricwlwm ac yn adolygu'r crynodeb os gwneir newidiadau i'r cwricwlwm yn ystod y broses adolygu.

**Pennaeth**      *S. Davies*

**Cadeirydd y Corff Llywodraethol:**      *M. Charles*

**Dyddiad adolygwyd: Tymor yr Hydref 2025**